

UN BATEAU

Fiche technique LIEUX ÉQUIPÉS

(Mise à jour le 4 décembre 2025)



PRÉSENTATION DU SPECTACLE

Spectacle pluridisciplinaire (marionnettes, musique & images animées)

Tout public à partir de 3 ans

Durée : 40 minutes

Jauge : 120 à 150 personnes maximum

Spectacle frontal

CONTACT TECHNIQUE

Max Legoubé

+33 (0)6 71 23 25 68

contact@compagniesanssoucis.com

ou

Alexandre Gauthier

+33 (0)6 50 78 38 03

CONTACT DIFFUSION / PRODUCTION

Elodie Lebrun

+33 (0)6 17 77 39 31

contact@compagniesanssoucis.com

EQUIPE

2 à 3 personnes en tournée

2 artistes au plateau (marionnettiste & musicien) + 1 chargée de développement (sur certaines dates)

Max Legoubé : metteur en scène

Max Legoubé ou Alexandre Gauthier : marionnettistes

Walter Loureiro ou Marion Motte : musiciens, bruiteurs

Elodie Lebrun : chargée de développement

ACCUEIL DES SPECTATEURS

Gradin obligatoire ou autres assises permettant plusieurs hauteurs.

Possibilité d'installer les spectateurs des premiers rangs sur des coussins si pas de gêne à la visibilité.

Les artistes seront déjà sur scène lors de l'entrée du public. Merci de prévoir celle-ci au dernier moment et la plus efficace possible.

INSTALLATION

Montage : 6h en fonction du lieu et de l'adaptation nécessaire.

Une fois l'installation effectuée (à J-1), prévoir une arrivée de l'équipe 1h à 1h30 avant le début de la première représentation.

3 représentations maximum par jour.

En cas de représentations successives dans la même journée, prévoir 1h30 entre le début de la première et le début de la deuxième (mise, nettoyage plateau, pause).

Démontage à l'issue de la dernière représentation : 1h30 si utilisation des projecteurs du lieu et si du personnel est présent pour aider, sinon prévoir plutôt 2h.

Les artistes assurent la technique depuis la scène.

Utilisation de l'équipement son et lumière de la salle.

Montage lumière au moment de l'installation, pas de pré-montage nécessaire

BESOINS EN PERSONNEL

Pour une durée de 4h (sur les 6h du montage) :

1 technicien/ne lumière

1 technicien/ne son

1 technicien/ne machinerie

Une adaptation est possible, en discuter.

Pendant la représentation : **Un complice est nécessaire pendant les représentations** pour tirer sur un fil à deux reprises.

BESOINS AU PLATEAU

Salle noire

Boîte noire à l'allemande ou à l'italienne

Sol noir (tapis de danse, éviter la moquette, utilisation de sable dans le spectacle)

Découvertes pour cacher un élément de décor à cour & à jardin

Ouverture : 8m idéalement

Profondeur : 6m idéalement

Hauteur : 3,10 minimum

Une adaptation est possible pour un espace plus petit, en discuter. Nous adaptons notre matériel technique aux plateaux plus restreints. Nous disposons par exemple de plusieurs tailles d'écran, etc.

Ce spectacle est conçu pour s'adapter à différents types de salles.

Le plateau devra être entièrement dégagé à l'arrivée de l'équipe.

Merci de prévoir balai, balayette, pelle et aspirateur pour nettoyer le plateau (le sable s'éparpille).

BESOINS EN LUMIÈRE ET EN MACHINERIE

12 circuits commandés en DMX (depuis un ordinateur de la compagnie)

4 directs 220V

5 découpes type 614 halogènes (4 blanches et 1 gélatine 119)

3 pars 61 cp 61 sans gélatine

2 pc 650 ou 1000 watts pour le bord de scène

5 pieds micros avec perchettes (pour pars 20 fourni par la compagnie)

1 pied crémaillère pour l'envolée finale du bateau, tension de 30kg

60kg de poids répartis sur différents pieds

Balai, balayette, pelle et aspirateur (le sable s'éparpille)

Prévoir une accroche en hauteur allant du fond de scène à jardin au fond de la salle en diagonale, en passant au-dessus du gradin/des spectateurs. Un fil sera tendu pour faire glisser un élément de jeu (le bateau) d'environ 1kg lors de la scène finale.

BESOINS EN SON

2 circuits gauche-droite XLR

2 enceintes de diffusion (amplifiées ou reliées au système de la salle) sur pieds en fond de scène

1 ampli

4 pieds micro standard + 2 pieds (type conférence)

1 rallonge électrique

LA COMPAGNIE APPORTE

- Une table placée au centre du plateau et recouverte de sable (espace de manipulation)
- Du sable
- Un écran de 5m x 3m mobile sur poulies à suspendre au grill (ou autre taille si nécessaire)
- Un vidéo projecteur
- Un orgue à images également support de manipulation placé à cour
- Le fil de pêche pour l'envolée finale du bateau
- Le bateau au format standard et dans un format plus réduit (au besoin)

ACCUEIL, BESOINS

Une loge chauffée minimum

Un catering (Café, thé, eau, quelques encas)

Repas & Hébergement (en défraiement ou prise en charge directe)

2 à 3 personnes en tournée. La Chargée de développement de la Compagnie peut être amenée à accompagner l'équipe sur certaines dates

Chaque poste artistique a un doublon. Un régime alimentaire végétarien peut être à prévoir.

Chambres singles pour chaque membre de l'équipe.

TRANSPORT

La Compagnie se déplace avec un utilitaire type Trafic H1L2 ou H2L2 (ou un véhicule similaire en cas de location), depuis Caen et ses environs, pour 3 personnes maximum et tout le matériel.

Merci de prévoir un emplacement de parking adapté, gratuit et sécurisé pour le garer à proximité de la salle de spectacle et de l'hébergement durant toute la durée de l'accueil.

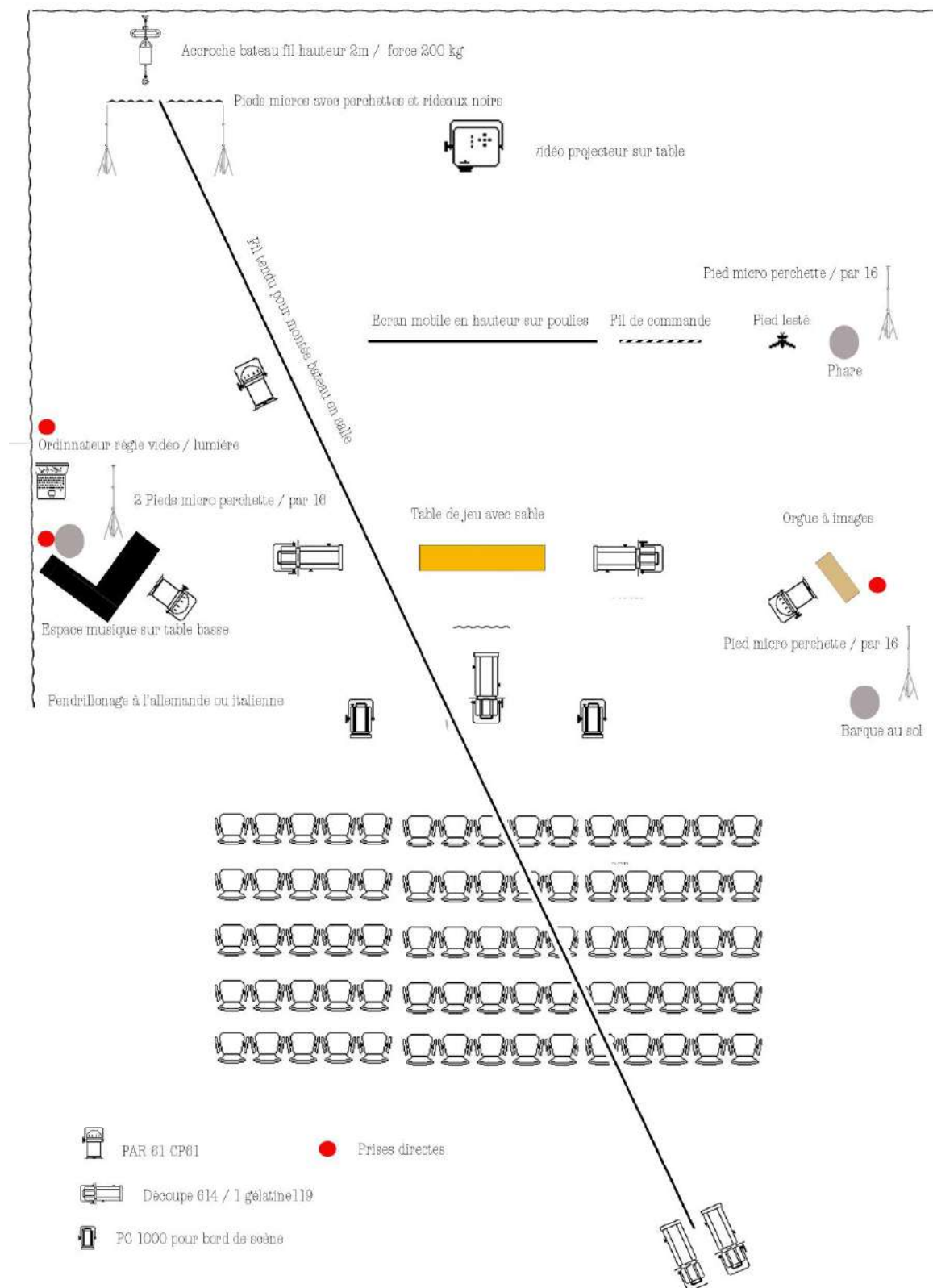
En cas de parking payant, ce sera à l'organisateur de prendre en charge les frais.

Lors de ses déplacements, la Chargée de développement de la Compagnie voyage en train ou avec son véhicule personnel.

LIEN POUR TELECHARGER DES PHOTOS

COMPAGNIE SANS SOUCIS

PLAN DE FEUX :



COMPAGNIE SANS SOUCIS

15 bis rue Dumont d'Urville 14000 Caen - France
www.compagniesanssoucis.com